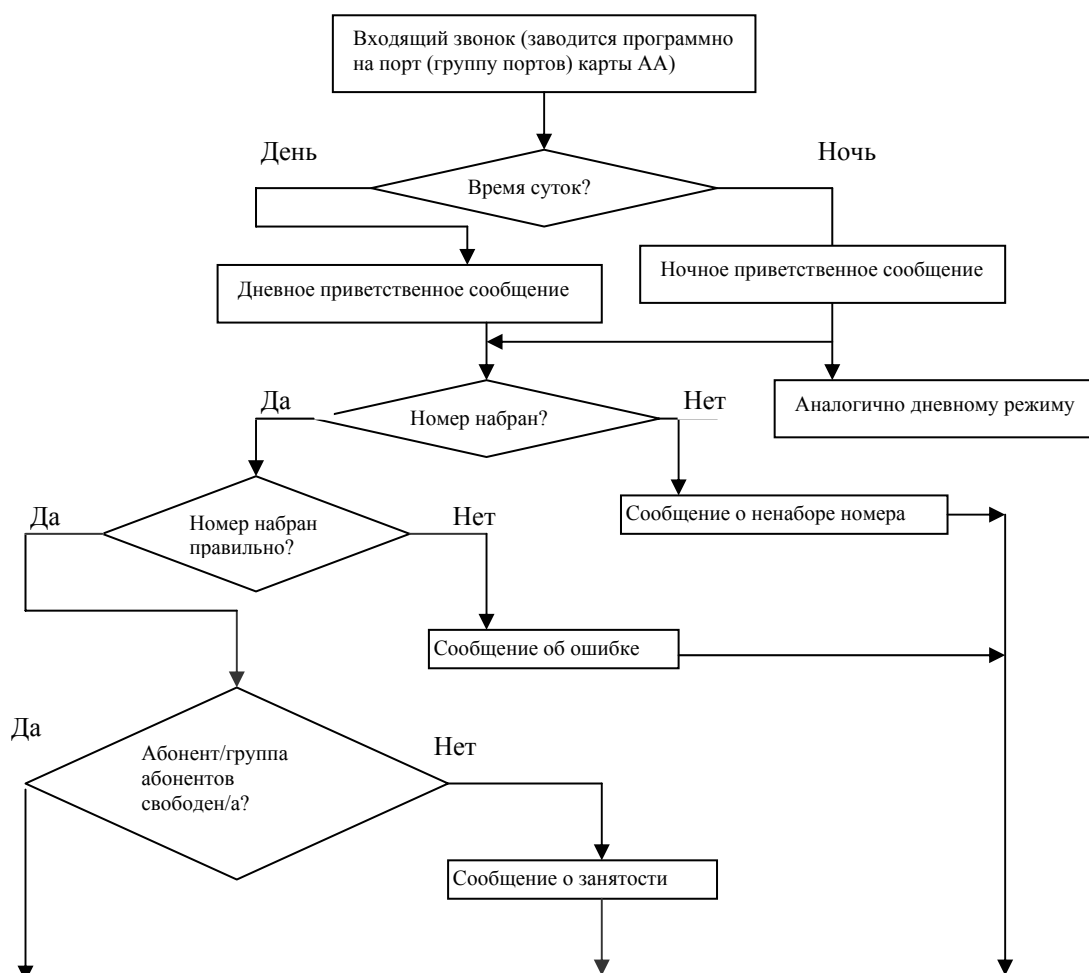


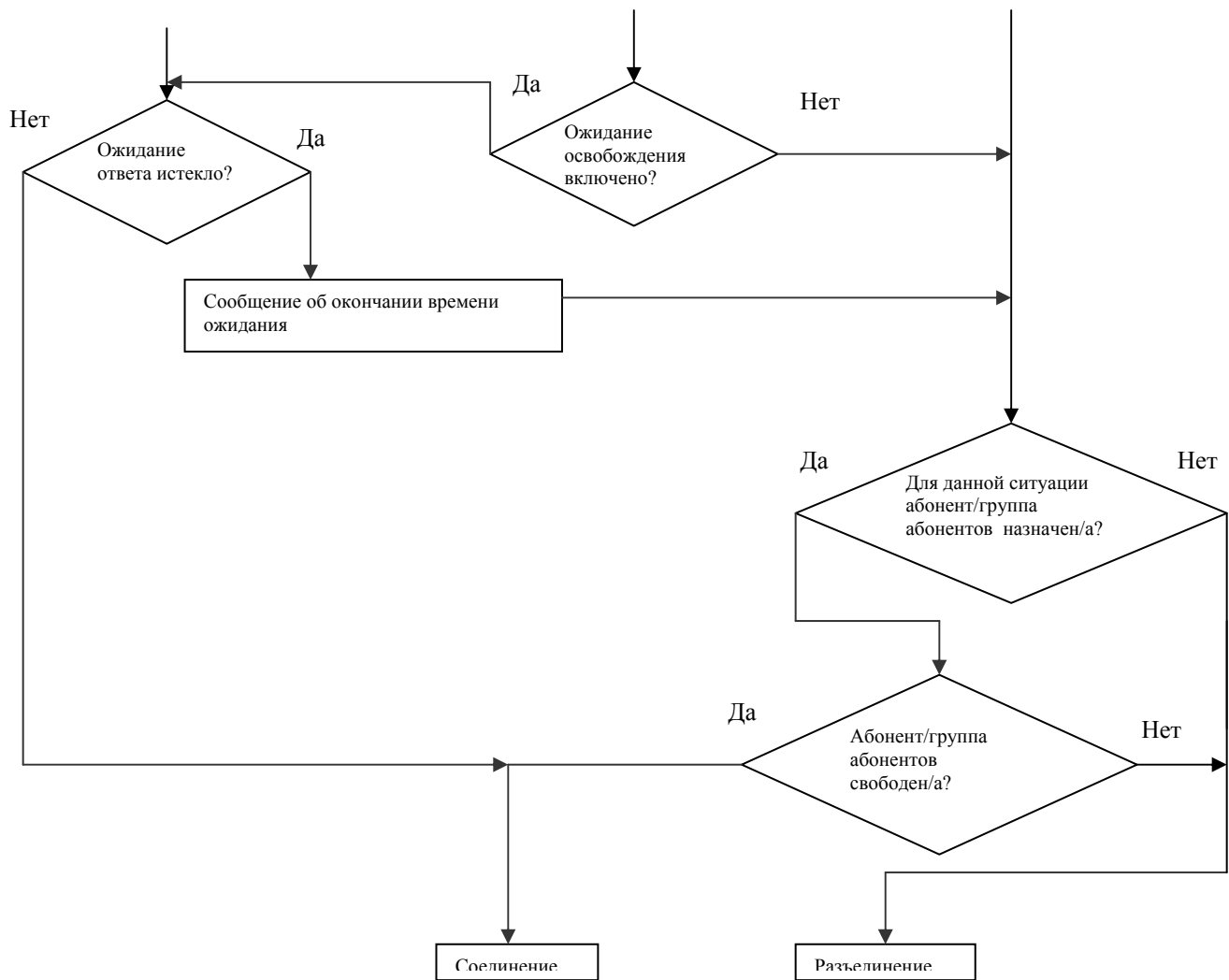
АВТОСЕКРЕТАРЬ

Встроенная цифровая функция автоматического обслуживания обеспечивает восемь портов на плату для одновременного ответа и обработки данных о вызове. До пяти плат на систему, содержащих в совокупности 40 портов, может быть установлено для обслуживания высокого трафика. Шестнадцать, профессионально записанных на английском языке, подсказок информируют абонентов о процессе обслуживания их вызова. В качестве примера можно привести следующие: "Простите, ответа нет", "Данная станция занята", "Неправильный номер. Пожалуйста, попробуйте еще раз". Две минуты памяти со свободным доступом, с питанием от батареи, обеспечивают до 48 пользовательских записей объявлений или приветствий. Двенадцать различных планов работы портов АА, каждый с собственными функциями набора, позволяют при необходимости устанавливать различные алгоритмы обработки вызовов.

ПРИМЕЧАНИЕ: Для реализации данного сервиса в системе должна быть установлена карта АА.

Алгоритм работы АА в Мини-АТС DCS





Пример программирования

Допусти в компании существует два отдела, телеком (202, 203) и отдел оптовых продаж (210, 211). Номер секретаря 201.

Хотелось бы, что бы при приходе звонка по линиям 701 и 702 включалось приветственное сообщение компании. Затем по набору одной цифры вызов ушел в соответствующий отдел. В каждом отделе была возможность донабрать номер его сотрудника. В случае ненабора номера на входе вызова он должен быть перенаправлен на секретаря. А в случае ненабора номера при выходе на отдел вызов поступал на всех сотрудников отдела.

1. Прежде всего на любом системном телефоне необходимо завести (MMC 722) кнопки AAREC (записи) и APLAY(прослушивания) сообщений.
2. Записать следующие сообщения:

01 «Здравствуйте! Вы позвонили»

02 «В компанию XXX. Для перехода в отдел Телекоммуникаций наберите 1, для перехода в отдел продаж наберите 2»

- 03 «в отдел Телекоммуникаций»
- 04 «в отдел оптовых продаж»
- 05 «соединяю»
- 06 «с секретарем»
- 07 «с сотрудником отдела»
- 08 «неправильно набран номер»
- 09 «абонент занят»
- 10 «абонент не отвечает»

Сообщения записываются подряд одно за другим. Если вы записали четыре сообщения и хотите переписать сообщение 2, то сообщения 3 и 4 сотрутся.

- Нажать клавишу AAREC
 - Ввести пароль (по умолчанию 4321)
 - Выбрать необходимую (если их несколько) карту AA по первому номеру порта (по умолчанию на первой карте 3951)
 - Выбрать источник записи BGM(внешний источник МОН на карте TRKA) или HANDSET (данный телефон).
 - Выбрать номер записываемого сообщения (01, 02, и т.д.)
 - После короткого сигнала продиктовать сообщение
 - По окончании нажать AAREC еще раз
 - Прослушать записанную фразу при помощи клавиши AAPLAY
3. Далее записанные сообщения необходимо сгруппировать в фразы в меню EDIT/VIEW->GROUPS/TABLES->AA MESSAGE MATCH (MMC 736) следующим образом:

01=01+02 «Здравствуйте! Вы позвонили»+ «В компанию XXX. Для перехода в отдел Телекоммуникаций наберите 1, для перехода в отдел продаж наберите 2»
 02=01+03 «Здравствуйте! Вы позвонили»+ «в отдел Телекоммуникаций»
 03=01+04 «Здравствуйте! Вы позвонили»+ «в отдел оптовых продаж»
 04=05 «соединяю»
 05=05+06 «соединяю»+ «с секретарем»
 06=05+07 «соединяю»+ «с сотрудником отдела»
 07=08+05+06 «неправильно набран номер»+ «соединяю»+ «с секретарем»
 08=09+05+07 «абонент занят»+ «соединяю»+ «с сотрудником отдела»
 09=10+05+07 «абонент не отвечает»+ «соединяю»+ «с сотрудником отдела»
 В дальнейшем именно номера фраз используются в планах работы AA карты.

4. В меню EDIT/VIEW->GROUPS/TABLES->STATION GROUP (MMC 601) создать две группы абонентов по отделам следующим образом:

Group tel #	Ring Type	Overflow	Transfer recall tm	Next tel	Statation group type	Group name	Mem 1	Mem 2
500	Uncondition	30 s	45 s		Normal			
501	Uncondition	30 s	45 s		Normal	Telecom	202	203
502	Uncondition	30 s	45 s		Normal	Sales	210	211
528	Distributed	30 s	45 s		AA	AA Sales	3951	3952

5. В меню EDIT/VIEW ->GROUPS/TABLES->AA USE TABLE (MMC 735) для AA групп задать соответствующие планы работы:

AA tel number	AA plan Table number
528	1

6. В меню EDIT/VIEW ->GROUPS/TABLES->AA PLAN TABLE (MMC 733) соответственно задаются планы работы AA:

Table No	Day Msg	Night Msg	Alt/Lanch Msg	Invalid Msg	No Answer Msg	Busy Msg	Transfe r Msg	No STN Msg	No ACT Msg	Camp On	Ans Dly	Busy Dest		No Ans Dest		No Act Dest		Inval		Xfer TBL No	Invalid dgt retry cnt
												Type	ext.	Type	ext.	Type	ext.	Type	ext.		
1	01	01	01	07			05	07	05	ON	1					Tel#	201	Tel#	201	1	1
2	02	02	02	07	09	08	05	07	06	ON	1	Tel#	501	Tel#	501	Tel#	501	Tel#	201	2	1
3	03	03	02	07	09	08	05	07	06	ON	1	Tel#	502	Tel#	502	Tel#	502	Tel#	201	3	1

7. В меню EDIT/VIEW ->GROUPS/TABLES->AA TRANS TABLE (MMC 732)
задаем таблицы трансляции донабираемых цифр:

Таблица 1

Input Digits	Trans Dest	
	Type	Ext
1	Plan	2
2	Plan	3

Таблица 2

Input Digits	Trans Dest	
	Type	Ext
202	tel#	202
203	tel#	203

Таблица 3

Input Digits	Trans Dest	
	Type	Ext
210	tel#	210
211	tel#	211

8. В меню EDIT/VIEW -> SYSTEM -> SYSTEMS – WIDE TIMER (MMC501)
установить необходимое время ожидания начала донабора номера
(например 4 с). Это время отсчитывается от конца приветственного
сообщения и по его окончании в плане работы сработает алгоритм по
ситуации «Ничего не набрано (No Act)»:

AA no Action = 4s

9. Далее осталось лишь завести входящие вызовы с линий 701 и 702 на карту
AA. Для этого в меню EDIT/VIEW ->TRUNKS->RING ASSIGNMENT (MMC
406) делаем следующие установки:

Trunk tel number	Day ring	Night ring
701	528	528
702	528	528